

Kultura i zabytki

Lasy Janowskie to nie tylko przyroda. W tutejszy pejzaż wpisane są ślady przeszłości w postaci zabytków architektury drewnianej, obiektów sakralnych, zespołów urbanistycznych i miejsc pamięci narodowej. Świadczą one o bogatej, nieraz burzliwej, historii tego regionu.

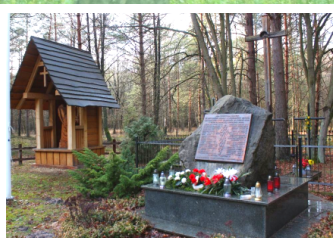
Nazwa Lasy Janowskie pochodzi od stolicy całego regionu – Janowa Lubelskiego. Duża część tego terenu należała niegdyś do ogromnego majątku rodu Zamoyskich – Ordynacji Zamojskiej. W XVIII wieku przeprowadzono ważną akcję osadniczą, w wyniku której oprócz istniejących już wsi i miasteczek pojawiły się nowe. Utworzona wtedy podstawowa sieć osadnicza nie zmieniła się do dnia dzisiejszego. Nadal w środku leśnej głuszy odnaleźć można niewielkie przysiółki, liczące ledwie kilka domów.

W Lasach Janowskich odnajdziemy również liczne piękne kapliczki, wśród nich wiele bardzo starych i zabytkowych. Dużą uwagę zwracają także liczne stare krzyże przydrożne (najstarszy z nich znajduje się w Krzemieniu z 1848 r.).



„Żywe Muzeum Wsi i Rzemiosła Polskiego” w Jastkowicach

Jastkowice Kochany zabytkowy cmentarz wojenny

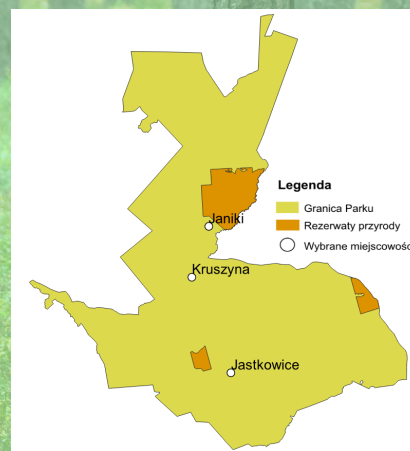


Kościół w Domostawie



Park Krajobrazowy "Lasy Janowskie"

Rok utworzenia: **1984 r.**,
Powierzchnia Parku (woj.podkarpackie)
wynosi: **9 437,00 ha**
Lasy: **9 191,89 ha**
Użytki rolne: **217,57 ha**
Wody: **13,12 ha**
Pozostałe: **14,42 ha**
Formy ochrony przyrody:
Rezerwaty: 3 szt.
Użytki ekologiczne: 1 szt.
Pomniki przyrody: 57 szt.
Obszary NATURA 2000: 2 obszary



ZESPÓŁ PARKÓW KRAJOBRAZOWYCH w PRZEMYŚLU

ul. Tadeusza Kościuszki 2,
37-700 Przemyśl
tel. +48 (16) 670 39 69
www.zpkprzemysl.pl
e-mail: biuro@zpkprzemysl.pl



Park Krajobrazowy "Lasy Janowskie"



Ochrona przyrody

Ze względu na unikatowe właściwości krajobrazowe Lasy Janowskie objęte są szczególną ochroną. Utworzono tu park krajobrazowy i kilka rezerwatów (woj. podkarpackie 3 rezerваты).

Rezerwat Jastkowice zajmuje powierzchnię 45,65 ha i obejmuje pozostałości dawnej Puszczy Sandomierskiej. Chroni się tu wielogatunkowy las mieszany o charakterze naturalnym. Tworzą go potężne dęby, lipy, jawory, buki, jodły. W niższym piętrze przestrzeń wypełniają graby. Niektóre drzewa osiągają wiek ponad dwustu lat.

O bogactwie florystycznym rezerwatu Jastkowice świadczy obecność prawie 250 gatunków roślin naczyniowych.

Rezerwat Imielty Ług zajmuje obszar ponad 800 ha. Dwa stawy sąsiadują tu z rozległym torfowiskiem wysokim, porośniętym karłowatą sosną. Cały kompleks leśno-torfowiskowy otoczony jest wyniesieniami wydmyowymi. Imielty Ług jest ostoją zwierząt związanych ze środowiskiem wodno-błotnym. Można tu także odnaleźć rzadkie gatunki roślin m.in. rosiczki i widłaki torfowe.

Rezerwat Łęka, położony w zachodniej części Lasów Janowskich, zajmuje powierzchnię 376,83 ha. Ochronie podlegają tu wielogatunkowe drzewostany o cechach naturalnych, między innymi łąki jesionowe z bogatą roślinnością. Wiele drzew spełnia kryteria pomników przyrody. Są to głównie egzemplarze jesionu, dębu szypułkowego, wiazu i lipy. Z rzadkich i chronionych gatunków roślin stwierdzono tu: kosaćca syberyjskiego, rosiczkę okrągłolistną, podkolan zielonkawy, storczyk plamisty, lilie złotogłów. Na terenie rezerwatu swoje gniazda zakłada bielik i bocian czarny. Ochronę przyrody uzupełniają pomniki przyrody, których na terenie Lasów Janowskich woj. podkarpackiego jest 57.



Fauna i Flora

Cały teren Lasów Janowskich charakteryzuje się dużą zmiennością krajobrazu leśnego. Łąki śródleśne i rozległe torfowiska sąsiadują z piaszczystymi wydmyami porośniętymi lasem, towarzyszą im kompleksy stawów, z których część wyłączona z użytkowania stopniowo zarasta. Takie zróżnicowanie środowiska leśnego stwarza warunki dla życia wielu gatunków roślin i zwierząt.

Atrakcyjność przyrodniczą terenu tworzy zwartość kompleksu leśnego (lesistość około 90%) oraz znaczna różnorodność florystyczna (202 zespoły roślinne, w tym 33 leśne). Wykształciły się tutaj bory sosnowe reprezentujące różne zbiorowiska, przede wszystkim bór świeży, bór bagienny, bór wilgotny, bór suchy oraz fragmenty boru jodłowego. Na terenach podmokłych wytworzyły się bory bagienne, olsy oraz łąki. Dominującym gatunkiem jest sosna, stanowiąca 86% drzewostanu. Ponadto notuje się tu jodły, olchy, brzozy, dęby, buki oraz świerki. Na terenie lasów stwierdzono ogółem 800 gatunków roślin naczyniowych z czego około 130 to gatunki chronione.

W Lasach Janowskich stwierdzono również 150 gatunków ptaków, są wśród nich: orzeł bielik, bocian czarny i żuraw. Tutaj jest jedno z niewielu miejsc w Polsce, gdzie żyje głuźzec. Zamieszkuje bory podmokłe i bagienne. Jest on symbolem parku krajobrazowego Lasów Janowskich.



1. Sama europejska (*Capreolus capreolus*)
2. Gnieźnik leśny (*Neottia nidus-avis*)
3. Bocian czarny (*Ciconia nigra*)
4. Listera jajowata (*Listera ovata*)
5. Gajnik lśniący (*Hylocomium splendens*)
6. Tujowiec tamaryszkowaty (*Thuidium tamariscinum*)
7. Rosiczka okrągłolistna (*Drosera rotundifolia*)

Turystyka

Piękny krajobraz i walory przyrodnicze czynią ten teren niezwykle atrakcyjnym dla turystyki pieszej, rowerowej, przyrodniczej, a w zimie dla narciarstwa biegowego i śladowego. Służą temu liczne szlaki zarówno piesze jak i rowerowe, ścieżki dydaktyczne oraz mała infrastruktura turystyczna, taka jak: wiaty, miejsca przystankowe i parkingi leśne.

Ścieżka przyrodnicza w rezerwacie „Imielty Ług” przeznaczona jest dla pieszych i rowerzystów. Początek trasy znajduje się przy drodze żużlowej łączącej miejscowości Łążek i Gwizdów. Stąd ścieżka wiedzie przez las, groblę między stawami Radelko i Imielty Ług do Dużej Grępy, wcinającej się w głąb zbiornika wodnego, gdzie jest punkt widokowy. Można tu obserwować walory rezerwatu Imielty Ług oraz liczne gatunki żyjącego tu ptactwa. W kluczowych punktach zostały ustawione plansze z mapą i krótkim opisem rezerwatu. Ponieważ szlak biegnie przez tereny leśne każdy odwiedzający znajdzie tutaj coś interesującego dla siebie. Czas przejścia całej 2 km trasy zajmuje około 1,5 godziny.

